

Les Parcours au CVL

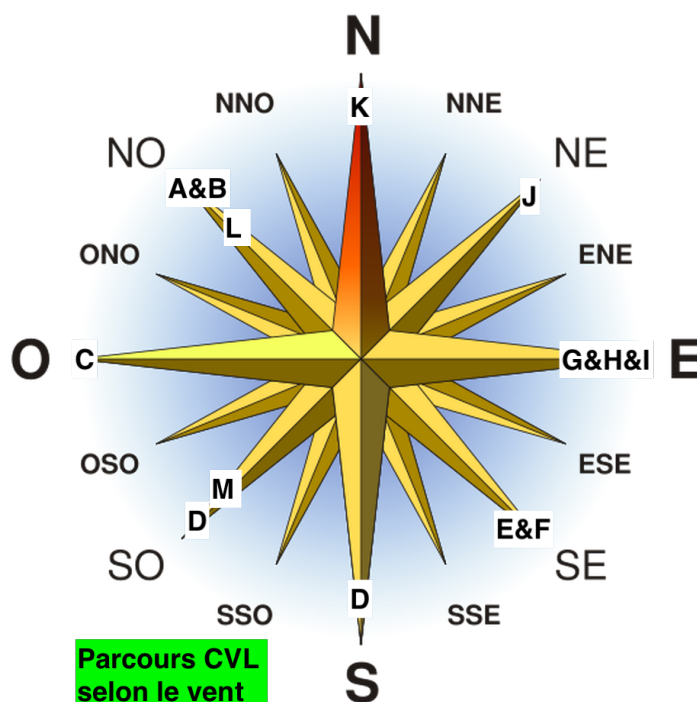
PARTIE 1 DE 4 (description générales)

En résumé, deux types de parcours:

Section #1 les parcours Alpha et

Section #2 les parcours classique de type « Au vent/ Sous le vent ».

Note: en l'absence de BC, la procédure est celle décrite à l'annexe B.



1- Les parcours utilisés sont quatre parcours classique « **Au vent / Sous le vent** » #1, #2, #3 et #4 désignés WL ou WL2X annoncés sur panneaux ou par des flammes numériques.

2- À ces quatre parcours classiques, s'ajoutent 13 parcours ALPHA qui seront utilisés pour les régates de quillards annoncés par des panneaux affichés à l'arrière du BC avant le signal préparatoire, ou tel qu'entendu lors de la réunion des barreaux.

3- Chacun de ces treize parcours ALPHA, (de A à M), est choisi selon la direction du vent et utilise nos marques (barils jaune) et les bouées fédérales (H92, H117, H109, et H95). Dans chacun des parcours, il faut laisser la marque à Bâbord sauf exception. **La rose des vents** ci-haut illustre par une lettre le parcours correspondant à la direction du vent prévu.

4- Les départs se font au près, avec une ligne perpendiculaire au vent (le premier bord apparaît comme une flèche rouge). Le bateau comité **arborant un pavillon ORANGE**, est normalement situé à l'extrémité tribord de la ligne. **Le premier départ est à 13 h 00 le mercredi, le Samedi et le Dimanche.**

5- Les arrivées se font entre une marque située à proximité du bateau comité et ce dernier **arborant un pavillon BLEU**. Le dernier bord est illustré par une flèche en pointillé gris. En l'absence de BC, voir la procédure décrite à l'annexe B.

6- **Le directeur de la course annoncera par messagerie au plus tard à midi la veille de la régates** s'il y a **annulation** par manque de participants ou pour raison de météo défavorable. Un minimum de trois participants est requis pour tenir une régates ou une course.

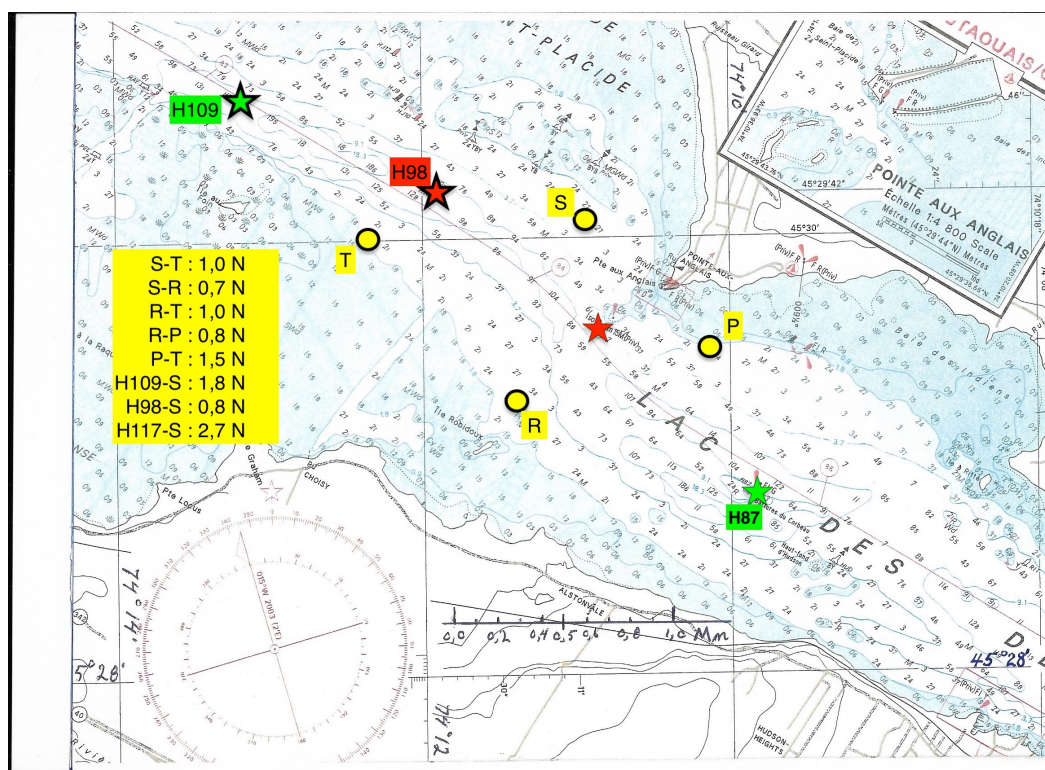
7- Si le parcours choisi est de type classique, **le comité affichera les panneaux WL, ou WL2X, ou hissera une flamme numérique** correspondant à l'un des quatre parcours classique « Au vent / Sous le vent ».

8- **Si le parcours doit être raccourci**, le bateau comité positionnera une ligne d'arrivée avant que le premier bateau de la flotte ne pare la marque qui précède la ligne d'arrivée de ce parcours raccourci. Au besoin les officiels attireront votre attention par des coups de sifflet répétés rapidement.

9- Dans les parcours classiques #1 à #4, **l'axe entre la marque au vent W et la marque sous le vent L**, est orienté dans l'axe du vent si possible.

10- Dans les parcours atypiques ALPHA, **seul le départ se fera avec une ligne de départ perpendiculaire au vent**. La première marque à parer est toujours au vent de la ligne de départ.

11- **Chacun des barils jaune porte l'identification CVL**; aucune lettre supplémentaire ne les distingue, il est donc important de bien visualiser leur emplacement sur le Lac. Voici à cet effet la carte de notre plan d'eau illustrant les marques de courses.



Section #1 Les parcours ALPHA

12- **Chacun des parcours ALPHA est décrit par une phrase** donnant la suite des marques à laisser sur Bâbord. Exemple pour le parcours A, le départ se fait en S et se termine en P; la phrase le désignant est alors **S-H109-R-P**; la première marque à parer est donc al H109, suivie par la marque R, et l'arrivée se fait en P.

	Vent	Parcours	D (N)	T(min)	T(min)	T(min)
A	NO	S-H109-R-P	4,5	108	90	77
B	NO	P-T-R-P	3,3	79	66	57
C	O	S-T-R-P-T	4,3	103	86	74
D	S&SO	S-R-P-T	3,0	72	60	51
E	SE	H109-S-H109-S	5,4	130	108	93
F	SE	H98-R-P-T	3,3	79	66	57
G	E	T-S-T-P	3,5	84	70	60
H	E	R-P-T-R	3,3	79	66	57
I	E	R-P-T-P	3,8	91	76	65
J	NE	R-S-R-P-T	3,7	89	74	63
K	N	R-S-H98-R-S	3,2	77	64	55
L	NO	S-H117-R-P-T	7,9	190	158	135
M	SO	S-R-P-H117-S	7,6	182	152	130
		Vitesse (kt)		2,5	3,0	3,5
		vent (Kt)		6	12	18